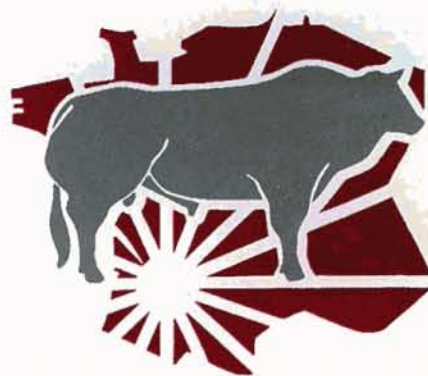


# LE HERD-BOOK DE LA RACE BOVINE BAZADAISE

B.P. 55 - 33430 BAZAS

Tél. 05 56 25 11 67 - Fax 05 56 65 10 79



*vous présente*

## *Les qualités bouchères des produits Bazadais*



*Présentation des résultats  
d'expérimentations réalisées par  
le HERD-BOOK BAZADAIS  
en collaboration avec  
MIDATEST,  
le Groupement de producteurs  
SELBOR et l'Institut de l'Élevage*



Ce projet a été cofinancé  
par la Communauté Européenne

Fonds européen de développement régional  
(ou autre fonds concerné ou l'IFOP)



# PRODUCTION DE JEUNES BOVINS

■ De 1993 à 1995, une expérimentation a été réalisée à la station de Midatest Pépieux pour déterminer l'aptitude à l'engraissement de jeunes bovins Bazadais. 60 broutards ont reçu à volonté une alimentation à base de maïs grain humide, concentré azoté, minéraux, paille et foin, pour un objectif de croissance de 1300 g/jour jusqu'à l'abattage à un âge moyen de 16 mois.

■ Les caractéristiques bouchères ont été appréciées sur les résultats à l'abattage puis à la découpe des carcasses jusqu'au stade de morceaux semi-parés.

## Points forts pour les engraisseurs

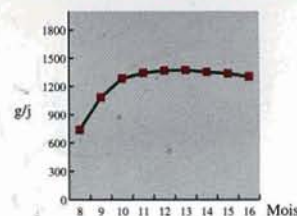
- ▶ vitesse de croissance élevée (1300 g/j),
- ▶ pas de problèmes de comportement,
- ▶ pas de problèmes sanitaires,
- ▶ pas d'accidents nutritionnels du fait d'une alimentation très riche en apportant un complément de foin (1,5 kg/j).



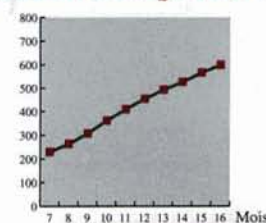
CRITÈRES	ABATTAGES 94	ABATTAGES 95
<b>ENGRAISSEMENT ABATTAGE</b>		
- Effectifs	25	28
- Age abattage (mois)	15,7 ± 0,93	16,5 ± 1
- Vitesse de croissance (g/j)	1 323 ± 162	1269 ± 133
- Poids vif (kg)	614 ± 54	595 ± 50
- Poids carcasse froide (kg)	399 ± 38	385 ± 32
- Rendement carcasse (%)	65,0 ± 1,3	64,6 ± 1,1
- Conformation carcasse (Europ)	U =	U-/U
- État de gras carcasse (1 à 5)	3 =	2 +/3 -
<b>ABATTAGE - DÉCOUPE</b>		
- Effectifs	10	10
- Poids carcasse	411 ± 33	401,6 ± 35
- % (gras + déchet) à la coupe	3,1 ± 0,3	2,5 ± 0,4
- % os retiré à la découpe	11,4 ± 0,6	12 ± 0,8
- % viande semi-parée	85,6 ± 0,7	85,5 ± 0,7
- % viande à cuisson rapide	60,5 ± 1,4	60,4 ± 0,6

(source ITEB 94-95)

## Évolution des croissances



## Évolution du poids en kg



## Points forts pour la boucherie

- ▶ carcasses lourdes (400 kg),
- ▶ rendement carcasse élevé (65 %),
- ▶ % de viande semi-parée élevé (85,5 %),
- ▶ faible pourcentage de gras de parage,
- ▶ une viande rouge, tendre et savoureuse,
- ▶ excellente finesse du squelette.



# PRODUCTION DE VEAUX DE BOUCHERIE EN RACE PURE

■ Les qualités bouchères de la Bazadaise ont été appréciées sur des veaux de boucherie en race pure, conduits en "Veaux de lait sous la mère". 20 veaux ont été abattus et découpés, jusqu'à la préparation de morceaux semi-parée.

## Critères remarquables :

### Engraissement

- ▶ production aisée de veaux de 200 kg vif à 4 mois.

### Abattage

- ▶ poids élevé des carcasses (140 kg),
- ▶ très bon rendement carcasse (67 %),
- ▶ excellent développement musculaire (U/E).



CRITÈRES	ABATTAGES 94	ABATTAGES 95
<b>ENGRASSEMENT ABATTAGE</b>		
- Effectifs	10	10
- Poids vif (kg)	194,2 ± 22	203,3 ± 25,4
- Poids carcasse froide (kg)	130,9 ± 16	137,5 ± 17
- Rendement carcasse (%)	67,4 ± 0,7	67,7 ± 1,3
- Conformation carcasse (Europ)	U =	U-/U
- État de gras carcasse (1 à 5)	3 =	2 +/3 -
- Couleur de la viande	rosé clair	rosé clair / rosé
<b>RÉSULTAT A LA DÉCOUPE</b>		
- % os retiré à la découpe	10,1 ± 0,9	10,9 ± 0,4
- % gras de rognon	0,9 ± 0,8	0,9 ± 0,4
- % (gras intermusculaire + déchets)	3 ± 0,7	2,4 ± 0,5
- % viande semi-parée	85,7 ± 1,1	85,4 ± 0,8
- % viande à cuisson rapide	65,5 ± 1,1	62,9 ± 1,3

(source ITEB 94-95)

## Critères de découpe

- ▶ état d'engraissement juste à point (ciré à gras),
- ▶ squelette très fin,
- ▶ rendement viande très élevé (85 % de viande semi-parée),
- ▶ pourcentage de morceaux à cuisson rapide très bon (63-65 %).

■ Les veaux de boucherie Bazadais correspondent à ce que recherchent les professionnels et les consommateurs. Les bouchers apprécient les rendements en viande très élevés de ces veaux Bazadais et sont heureux de pouvoir offrir à leurs clients une viande d'excellente qualité gustative en terme de tendreté, de jutosité, avec toutefois une proportion de gras peu importante.



# PERFORMANCES DES VEAUX DE BOUCHERIE EN CROISEMENT

■ Une expérimentation menée par Midatest a permis de déterminer l'aptitude de la race Bazadaise, au croisement industriel, pour la production de veaux de boucherie croisés. Issus de pères Bazadais et de mères Holstein, 52 veaux engraisés dans des élevages spécialisés ont été abattus à environ 5 mois pour déterminer des critères essentiels tels que vitesse de croissance, poids des carcasses, état de gras et conformation.

## Principales caractéristiques d'engraissement

- ▶ bonne vitesse de croissance,
- ▶ croissance similaire à des produits issus d'autres croisements,
- ▶ bonne aptitude à la production de carcasses lourdes et bien conformées.



## Critères d'abattage

- ▶ rendement carcasse élevé (64 %),
- ▶ état de gras optimum,
- ▶ viande claire.

CRITÈRES	ABATTAGES 94
<b>ENGRAISSEMENT ABATTAGE</b>	
- Age à l'entrée en atelier (j)	21 ± 6,6
- Poids vif entrée en atelier (kg)	54 ± 1,2
- Vitesse de croissance (g/j)	1110 ± 14
<b>RÉSULTAT A LA DÉCOUPE</b>	
- Age à l'abattage (j)	161 ± 9,9
- Poids vif (kg)	209,5 ± 20
- Poids carcasse froide (kg)	134,5 ± 14
- Rendement carcasse (%)	64,06 ± 0,23
- Note conformation carcasse (EUROP)	R =
- Note de gras de couverture (1 à 5)	3 =
- Note de couleur de la viande	rose clair

(source ITEB 1994)

## Conclusion générale

- Ces expérimentations sur les caractéristiques bouchères de la race Bazadaise ont permis de confirmer son fort potentiel "viande" sur différents types d'animaux.
- Que ce soit en race pure ou en croisement, les veaux de boucherie sont bien adaptés à la production de carcasses très bien conformées, avec un rendement important en viande nette, suffisamment blanche, conformément aux exigences du marché.
- L'engraissement des mâles a confirmé la bonne valorisation par la race bazadaise des produits de l'exploitation. Ce résultat se traduit par des croissances élevées, un faible dépôt de gras et des carcasses de 400 kg à 16 mois. Les meilleurs espoirs sont permis pour les éleveurs engagés vers la labellisation des femelles ou des bœufs afin de produire une viande particulièrement bien adaptée à la demande du consommateur.
- La faible proportion de gras associée à un squelette très fin procurent un rendement en viande très intéressant pour les professionnels. Ces références démontrent que la Bazadaise fait bel et bien partie des meilleures races allaitantes françaises spécialisées dans la production de viande avec, par ailleurs, d'excellentes qualités maternelles et une bonne rusticité.